



പിළിക്കാ പിළിരേഖ
ദുച്ചുവൻ വെളി

අපගේ අරමුණ පිළිකා පිළිබඳ අධ්‍යාපනය ප්‍රවර්ධනය කිරීම තුළින් ජනතාව අතර දැනුවත්භාවය වර්ධනය කිරීමයි.

පටුන

පිළිකාවක් යනු කුමක් ද?	02
පිළිකා අවදානම හා බහුල පිළිකා රෝග ලක්ෂණ	04
රෝග විනිශ්චය හා ප්‍රතිකාර මධ්‍යස්ථාන	18
රෝගී සත්කාරය	19
පිළිකා හටගැනීමේ අවදානම අවමකර ගන්නේ කෙසේද?	20

පිළිකාවක් යනු කුමක් ද?



සෛලවල වර්ධනය නියාමනය කිරීමේ වගකීම උසුලන ජාන තුළ සිදුවන විකෘති හේතුවෙන් පිළිකා හටගනී.

සාමාන්‍යයෙන් අප ශරීරය තුළ නිරන්තරයෙන් සෛල වර්ධනය වීම - විනාශවන පැරණි සෛල වෙනුවට අලුතින් සෛල නිර්මාණය වීම සිදුවේ.

එහෙත් පෙරකී විකෘතීන් මගින් ඇතැම් සෛල පාලනයකින් තොරව බෙදීමට ලක්වී එවැනිම වූ සෛල වැඩි වැඩියෙන් නිර්මාණය වී අසාමාන්‍ය ලෙස වර්ධනය වූ ගැටිත්තක් බවට පත්විය හැක.

පිළිකා කලින් හඳුනාගැනීම ඒ සඳහා සාර්ථකව ප්‍රතිකාර කිරීමට ඇති හැකි යාව වර්ධනය කරයි ඇතැම් පිළිකා හටගැනීමේ අවදානමට ඔබ හා ඔබගේ ආදරණීයයන් ලක්කරවන කරුණු මොනවාද යන්න දැනසිටීම වැදගත් වේ. ඒ අනුව, අවශ්‍ය පුර්ව ආරක්ෂණ පියවර ගැනීමටත්, පිළිකා මුල් අවස්ථාවේදීම හඳුනාගැනීමටත් එමඟින් අවස්ථාව උදාවේ.

යම් පුද්ගලයකුගේ වයස හා ස්ත්‍රී පුරුෂභාවය මත පදනම්ව ඔහුට/ඇයට වැළඳිය හැකි සුලබ පිළිකා වර්ග කිහිපයක් පහත වගුවේ දක්වා ඇත.

	වයස	සුලබ පිළිකා වර්ගය
ලමුන්	1 - 17	ලියුකේමියා
පුරුෂයන්	18 - 49	පෙනහළු
	18 - 49	අන්තප්‍රෝක්තය / ගලනාලය
	18 - 49	මුඛ
	50 - 70	පෙනහළු
	50 - 70	පුරස්ථ ග්‍රන්ථිය
කාන්තාවන්	18 - 49	පියයුරු
	18 - 49	තයිරොයිඩ්
	18 - 49	ගැබ්ගෙල
කාන්තා හා පුරුෂ		මහඛඩවැල ආශ්‍රිත පිළිකා

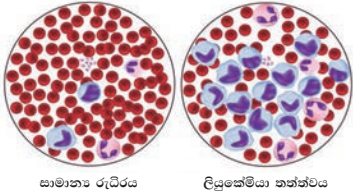
ඉහත වගුවේ පිළිකා පිළිබඳව සියලු සවිස්තර අඩංගු නොවන බව කරුණාවෙන් සලකන්න. එහි දක්වා ඇත්තේ පුද්ගලයකුගේ වයස හා ස්ත්‍රී පුරුෂභාවය මත පදනම්ව එම පුද්ගලයාට වැළඳිය හැකි ඉතා සුලබ පිළිකා වර්ග කිහිපයක් පමණි.

පිළිකා අවදානම හා සුලබව පවතින පිළිකා රෝග ලක්ෂණ

ලියුකේමියා

ලියුකේමියා යනු රුධිරයේ හෝ ඇටමිදුළුවල හටගන්නා පිළිකා තත්වයකි. රේචන විට ළමුන් අතර හෙලවම දක්නට ඇති පිළිකාව වන්නේ වයිල්හුඩ් ඇකියුට් ලිමිෆොබ්ලොස්ටික් ලියුරකේමියා නැමති පිළිකා තත්වයයි. මෙය හටගන්නේ ඇට මිදුළු මගින් පරිනත රනොවු ලිමිෆොබ්ලොස්ටික් සෛල විශාල සංඛ්‍යාවක් නිපදවනු ලැබීම රහේතුවෙනි. මෙකී සීඝ්‍රයෙන් බෙදීමට ලක්වන පරිනත රනොවු සෛල ඇට මිදුළු තුළ පැතිරගොස් නිරෝගී රුධිර සෛල නිපදවීමට බාධා ඇති කරයි.

- පිළිකා හටගැනීමේ අවදානම**
- පවුලේ රෝග ඉතිහාසය
 - විකිරණයට නිරාවරණය



සාමාන්‍ය රුධිරය ලියුකේමියා තත්වය

රෝග ලක්ෂණ

උණ, කැලීම් හෝ රුධිර වහනය, නිතිර නිතර සිදුවන හෝ දුස්සාධ්‍ය නාසයෙන් ලේ ගැලීම, දත්මුල්වලින් ලේ ගැලීම, රුධිර වහනය හේතුවෙන් සමට යටින් ඒකාකාර සියුම් කළුපැහැති ලප හටගැනීම, අස්ථි හෝ සන්ධි වේදනාව, බෙල්ලේ, කිහිල්ලේ, උදරයේ හෝ අත්යට වේදනාකාරී නොවන ගෙඩි හට ගැනීම, කෑම අරුචිය, බර අඩුවීම, වසා ග්‍රන්ති ඉදිමීම, ඉලඇටවලට පහළින් වේදනාව හෝ පුරවාදැමීම දුර්වලවීම, වෛහෙසකර බව හෝ සුදුමැලි වීම හිස කරකැවිල්ල, හෝ සිහිමද ගතිය. හිසරදය, අපස්මාරය, වමනය, ආසාදන නැවත නැවත හටගැනීම.

ඔබ කුමක් කළ යුතු ද?

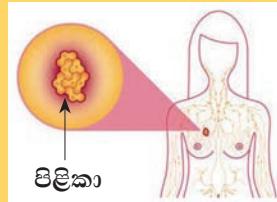
මෙම වයිල්හුඩ් ඇකියුට් ලිමිෆොබ්ලොස්ටික් ලියුකේමියා රෝගයේ රෝග ලක්ෂණ බොහෝමයක් වෙනත් හේතු නිසා හටගත් ඒවා විය හැකි බවත්, බොහෝවිට මෙම රෝග ලක්ෂණ ලියුකේමියා රෝගය නිසා හටගත් ඒවා නොවීමටද ඉඩ ඇති බවත් මෙහිදී සැලකිල්ලට ගතයුතු ය. කෙසේවුවද, මෙම රෝග ලක්ෂණ හටගත් හේතුව නිශ්චය කිරීමට හා අවශ්‍ය වෙනොත්, ප්‍රතිකාර ලබාගැනීමට වෛද්‍යවරයකු ලවා පරීක්ෂා කරවා ගැනීම වැදගත් වේ.

පියයුරු පිළිකා

පියයුරුවල පිහිටා ඇති සෛල පාලනයකින් තොරව වර්ධනය වීම හේතුවෙන් පියයුරු පිළිකා හටගනී. මෙම සීඝ්‍රයෙන් වර්ධනය වන සෛල පසුව ගැටිත්තක් බවට පත්වේ. මෙම ගැටිත්ත පිළිකාකාරක විය හැකි අතර ඒවා සීඝ්‍රයෙන් වර්ධනය වී අවට පිහිටි පටකවලට මෙන්ම සිරුරේ සෙසු කොටස්වලට ද පැතිර යයි. කාන්තාවන්ට මෙන්ම පිරිමින්ටද පියයුරු පිළිකා හටගත හැකි නමුත් කාන්තාවන් අතර වැඩි වශයෙන් පියයුරු පිළිකා හඳුනාගත හැකිය.

රෝග ලක්ෂණ

- පියයුරුවල ගැටිත්තක් හෝ සණවීමක්
- පියයුරුවල ප්‍රමාණය, හැඩය හෝ ස්පර්ෂ
- කරනවිට දැණීමේ යම් වෙනසක් සිදුවීම
- සම වලගැසීම
- තණපුඩුව විශේෂයෙන් ඇතුළට නෙරාගිය හෝ අසාමාන්‍ය ආකාරයට හැඩය වෙනස්වීම
- තණපුඩුවෙන් ලේමිශ්‍ර ස්‍රාවයක් වහනයවීම
- තණපුඩුවේ හෝ අවට ප්‍රදේශයේ දද හටගැනීම
- ඔබගේ කිහිල්ලේ ඉදිමීමක් හෝ ගෙඩියක් හටගැනීම.



පිළිකා හටගැනීමේ අවදානම

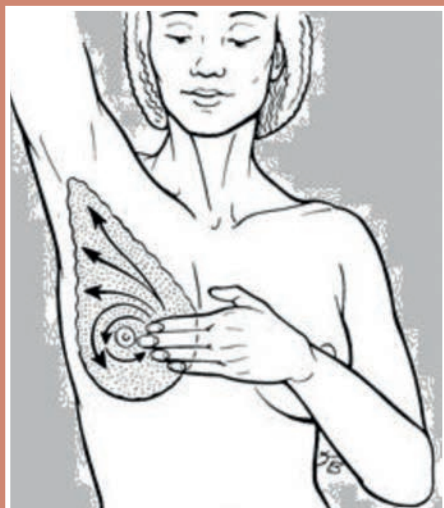
- කාන්තාවක් වීම; පිරිමින් අතර පියයුරු පිළිකා හටගැනීම වඩා අඩුවෙන් සිදුවේ
- වයසට යාම; ඔබ වයසට යාමත් සමඟ පියයුරු පිළිකා හටගැනීමේ අවදානම ද ඉහළ යනු ඇත. වයස අවු. 45 හා ඊට වැඩි කාන්තාවන් අතර පිළිකා හටගැනීමේ අවදානම තවත් වැඩිවේ.
- පියයුරු පිළිකා සිහින පවුල් ඉතිහාසය
- පියයුරු පිළිකා තත්ත්වයක් පෙර හටගෙන තිබීම
- වයස අවු. 12ට පෙර ඔසප්වීම (මාසික සෘතු වීම) ආරම්භවීම
- වයස අවු. 55 පසුව ආර්තවාහාවයට පත්වීම
- විකිරණයට නිරාවරණය වීම
- මත්පැන් පානය
- අධික තරබාරුකම
- උපන් පාලනය - ගැබ්ගැනීම් වළකන ගිලින පෙනි භාවිතය
- ආර්තවාහාවයට පසුව හෝමෝන ප්‍රතිකාර ගැනීම

ඔබ කුමක් කළ යුතු ද?

- පියයුරු පිළිකා කලින් හඳුනාගැනීම ඒ සඳහා සාර්ථකව ප්‍රතිකාර කිරීම වඩාත් පහසු කරවන අතර සුවවීමේ අවස්ථාව ඉහළ නංවයි.
- මාසයේ විවිධ අවස්ථාවල ඔබගේ පියයුරුවල සාමාන්‍ය ස්වභාවය හා ස්පර්ශයේදී ඇතිවන වේදනා පිළිබඳව දැන සිටීම වැදගත් වේ. ඔබගේ පියයුරුවල යම් අසාමාන්‍ය වෙනසක් දැකගැනීමට ඇත්නම්, ඔබගේ වෛද්‍යවරයා හමුවන්න.
- සෑම දිනකම හෝ සතිපතා හෝ පියයුරු පරීක්ෂා කිරීමට අවශ්‍ය නොවන නමුත්ල ඔබගේ පියයුරුවල සාමාන්‍ය ස්වභාවය හා ස්පර්ශයේදී දැනෙන වේදනා වන්ල ඔබගේ ඔසප්වීමට අනුව වෙනස්වන අකාරයක් දැන සිටීම වැදගත් වේ ඇතැම් කාන්තාවන්ගේ මාසික ඔසප්වීම සිදුවන කාලය තුළ පියයුරුවල ගැටිති හෝ තද ස්වභාවයක් ගන්නා අතර එය පියයුරු දෙකේම එක හා සමාන ආකාරයෙන් සිදුවේ නම් කලබල විමට කාරණයක් නොමැති කෙසේවුවදල ඊළඟ මාසයේ ඔසප්වීම අවසන්වී දින කිහිපයකට පසුව නැවත වරක් ඔබගේ පියයුරු පරීක්ෂාකර බලන්නී ඔසප් සමය තුළදී එසේ ගැටිති හෝ තද ස්වභාවය ඇතිවී පසුව පහවයන්නේ නම්ල එය එතරම් සැලකිල්ලට ගතයුතු තත්ත්වයක් නොවේ.
- ඔබ ස්නානය කරන විට හෝ ඇඟ සොදාගන්නා විට ඔබගේ පියයුරු පරීක්ෂා කිරීම ඔබට පහසුවෙන් සිදුකළ හැකියි සබන් තැවරුණු ඔබගේ අතින් පියයුරු හා අත්යට ප්‍රදේශය පිරිමදින්න.

මෙහිදී ඔබ දැන සිටිය යුතු කරුණු පහක් පහත දැක්වේ:

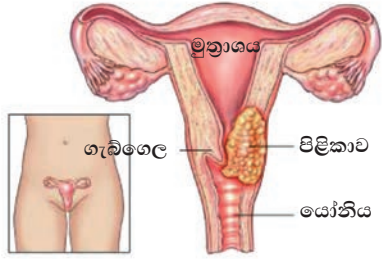
- ඔබගේ පියයුරුවල සාමාන්‍ය ස්වභාවය කෙසේදැයි අවබෝධයෙන් සිටින්න
- පියයුරුවල පෙනුම හා වේදනා දැනීම
- පරීක්ෂාකර බැලිය යුත්තේ කවර ආකාරයේ වෙනස්කම් ද යන්න දැන සිටීම
- එවැනි කවර හෝ වෙනස්කමක් පිළිබඳව වහාම වෛද්‍යවරයා දැනුවත් කිරීම
- ඔබ වයස අවු 50 හෝ ඊට වැඩිනම්, ඔබගේ පියයුරු පරීක්ෂාවක් කරවා ගන්න. මෙම ලක්ෂණ තිබූ පමණින් ඔබට පියයුරු පිළිකාවක් ඇති බව අදහස් නොකෙරේ එහෙත්, ඔබට යම් අසාමාන්‍ය තත්ත්වයක් දැනේනම්, ඔබගේ වෛද්‍යවරයා හමුවී සාකච්ඡා කිරීම යෙහෙකි.



ස්වයං පරීක්ෂාව

ගැබ්ගෙල පිළිකා

ගැබ්ගෙල ප්‍රදේශයේ ඇති ලෙස පාලනයකින් තොරව වර්ධනය වීම හේතුවෙන් ගැබ්ගෙල පිළිකා හටගනී. ගැබ්ගෙල යනු යෝනි මාර්ගයට විවර වන ගර්භාශයේ පහළ කොටසයි. පැප් පරික්ෂාවක් මගින් මෙම පිළිකාව එහි මුල් අවස්ථාවේදීම හඳුනාගත හැකිවේ.



- ### රෝග ලක්ෂණ
- යෝනි මාර්ගය තුළ අසාමාන්‍ය ලෙස රුධිරය ගැලීම
 - යෝනිමාර්ගික සංසර්ගයෙන් පසුව රුධිරය වහනය වීම
 - ආර්තවාහනවයෙන් පසුව රුධිරය වහනය ඔසප් වාර අතරතුර රුධිරය වහනය වීම හා සුපුරුදු පරිදි නොව වැඩි දින ගණනක් පුරා ඔසප් සිදුවීම හා රුධිරය වැඩි වශයෙන් වහනය වීම් ගර්භාශය සේදීම (ආසේක කිරීමෙන්) හෝ ශ්‍රෝණි පරික්ෂාවකින් පසුව ද සුළු ලේ ගැලීමක් සිදුවිය හැකිය
 - උදරයේ පහළ කොටසේ හෝ ශ්‍රෝණියේ වේදනාව
 - යෝනියෙන් අසාමාන්‍ය සුවයක් වහනය වීම - එම සුවයේ රුධිරය මුසුවී තිබිය හැකි අතර එය ඔසප්වාර අතරතුර හෝ ආර්තවාහනයෙන් පසුව ද සිදුවිය හැක.
 - සංසර්ගයේදී වේදනා ඇතිවීම

- ### පිළිකා හටගැනීමේ අවදානම
- මානව පැපිලෝමා වෛරස් (PHV) ආසාදනය
 - අධික තරඹාරු බව
 - ගැබ්ගෙල පිළිකා සහිත පවුල් පසුබිම
 - දුම් පානය
 - නිරන්තර නිවුන්දරු ගැබ්ගැනීම
 - ක්ලමීඩියා ආසාදනය - දැනට හෝ පෙර හටගෙන තිබීම
 - උපත් පාලන ක්‍රම දිගු කලක් පුරා භාවිත කිරීම

- ### ඔබ කුමක් කළ යුතු ද?
- මෙම රෝග ලක්ෂණ වෙනත් කරුණු හේතුවෙන්ද ඇතිවිය හැකියි උදාහරණයක් වශයෙන්, යම් ආසාදන තත්ත්වයක් නිසා වේදනාවක් හෝ ලේ ගැලීමක් ඇතිවිය හැක.
 - කෙසේවුවද, මෙකී රෝග ලක්ෂණ කිසිවක් හෝ ඔබට තිබේ නම්, ඔබගේ වෛද්‍යවරයා හමුවී සාකච්ඡා කිරීම යෙහෙකි.

ගැබ්ගෙල පිළිකා - වළක්වා ගැනීම හා කල් ඇතිව හඳුනාගැනීම පිළිබඳ මාර්ගෝපදේශ

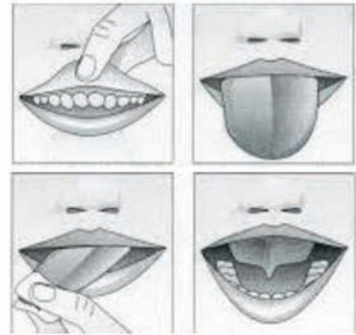
- වයස අවු. 21 හා 29 අතර පසුවන කාන්තාවන් සෑම වසර තුනකට වරක් පැප් පරීක්ෂාවක් කරගත යුතු ය.
- වයස අවු. 30 හා 65 අතර පසුවන කාන්තාවන් සෑම වසර පහකට වරක් පැප් පරීක්ෂාවක් සමඟ ඡායා පරීක්ෂාවක් හෝ සෑම වසර තුනකට වරක් පැප් පරීක්ෂාවක් කරගත යුතු ය.
- පසුගිය වසර 10 තුළ නිරන්තරයෙන් සිදුකළ පැප් පරීක්ෂාවල ප්‍රතිඵල සතුටුදායක වන වයස.
- අවු. 65ට වැඩි කාන්තාවන් සඳහා පැප් පරීක්ෂාව නොකළ යුතුය.
- බරපතල පූර්ව ගැබ්ගෙල පිළිකා ඉතිහාසයක් සහිත කාන්තාවන් රෝග විනිශ්චය සිදුකිරීමෙන්.
- පසුව වයස 65 ඉක්මවන ගියද අවම වශයෙන් වර්ෂ 20ක කාලයක් තුළ අඛණ්ඩව පැප් පරීක්ෂාව සිදුකළ යුතුය.



මුඛ පිළිකා

- මුඛ පිළිකා තත්ත්වයේදී දිව මත, මුඛය තුළ, තොල් මත, කම්මුල්වල හෝ නිකටේ ගැටිත්තක් වර්ධනය වීම සිදුවේ.
- කාන්තාවන්ට වඩා පිරිමින් අතර මුඛ පිළිකා බහුලව පවතී

ස්වයං පරීක්ෂාව



රෝග ලක්ෂණ

- ඔබගේ මුඛයේ ඇතුළත හෝ දිවේ රතු හෝ සුදු පැහැති ලප මතු වීම
- මුඛයේ හෝ දිවේ කුඩාල හෝ ගැටිත්තක් හටගැනීම

පිළිකා හටගැනීමේ අවදානම

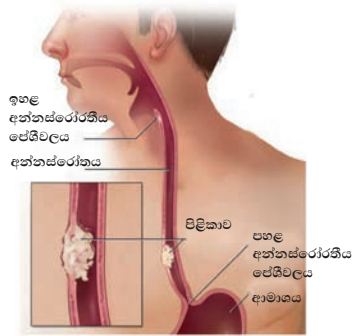
- දුම්බීම හෝ දුම්කොළ අඩංගු ද්‍රව්‍ය භාවිතය
- මත්පැන් පානය මානව පැපිලෝමා වෛරස් (PHV) ආසාදනය බුලත්, හුණු හා පුවක් හැපීම දුෂ්පෝෂණය
- ප්‍රතිශක්තිකරණය දුර්වල වීම

ඔබ කුමක් කළ යුතු ද?

දත්ත වෛද්‍යවරයකු, වෛද්‍යවරයකු, දත්ත සනිපාරක්ෂකයකු විසින් සිදුකරනු ලබන සුපුරුදු පරීක්ෂා කිරීම් වලදී හෝ ස්වයං පරීක්ෂාව තුළින් මුඛ කුහරය සහ මුඛ ග්‍රසනිකාව තුළ ඇතිවන පූර්ව සැක කටයුතු තත්ත්වයන් කලින්ම හඳුනාගත හැකි වේ සෑම මාසයකට වරක් ඔබගේ මුඛයේ යම් අසාමාන්‍යතාවක් ඇත්දැයි කණ්ණාඩියක් තුළින් හොඳින් පරීක්ෂා කරන ලෙස ඇතැම් දත්ත වෛද්‍යවරයන් හා වෛද්‍යවරයන් විසින් නිර්දේශ කරනු ලැබිය හැකි යි විශේෂයෙන් ඔබ තදින් මත්පැන් පානය හෝ දුම්පානය කරන්නෙකු නම් සහ ඉහත කී රෝග ලක්ෂණ සති තුනක් ඇතුළත සුව නොවන්නේ නම්, ඔබගේ වෛද්‍යවරයා හමුවී ඒ පිළිබඳව සාකච්ඡා කළ යුතු ය.

අන්තසෞත්‍රයේ පිළිකා

අන්තසෞත්‍රය යනු උගුරේ සිට ආමාශය දක්වා ආහාර හා දිරය රැගෙන යන මාංශපේෂිවලින් සෑදුණු නාලයකි. අන්තසෞත්‍රයේ ඇතුළත බිත්තියේ යටගන්නා පිළිකාව ඉන් පිටතට පැතිර යයි.



- ### රෝග ලක්ෂණ
- ගිලීමේ අපහසුතාව
 - කල් පවත්නා ආහාර අජීර්ණය හෝ පපුවේ දැවිල්ල
 - ආහාර ගත් වහාම වමනය යාම
 - ආහාර අරුවිය හා බර අඩුවීම
 - ඔබගේ උදරයේ ඉහළ කොටසේ, පපුවේ හෝ පිට කොන්දේ වේදනාවක් හෝ අපහසුවක් දැනීම

ඔබ කුමක් කළ යුතු ද?

පිළිකාව කෙතෙක් දුරට පැතිර තිබේද රෝගියාගේ වයස හා සාමාන්‍ය සෞඛ්‍යය ආදී කරුණු මත අන්තසෞත්‍රයේ පිළිකා සඳහා කෙරෙන ප්‍රතිකාරවල සාර්ථකත්වය රඳා පවතී. මුල් අවස්ථාවේදීම හඳුනාගනු ලැබුවහොත්, පිළිකාව සුව කිරීමේ ඉතා වැඩි අවස්ථාවක් ඇති කෙසේවුවද, අන්තසෞත්‍ර පිළිකාවේ රෝග ලක්ෂණ මුල් අවස්ථාවේදී ප්‍රකට නොවන බැවින්, පිළිකාව හඳුනාගන්නා විට එය බොහෝදුරට පැතිර ගොස් තිබිය හැකිය.

පිළිකා හටගැනීමේ අවදානම

- වයස - වයස අවු. 55 ඉක්මවූ පුද්ගලයන්ට අන්තසෞත්‍රයේ පිළිකා හටගැනීමේ වැඩි සම්භාවිතාවක් පවතී. පිළිකා සෑදුණු පුද්ගලයන්ගෙන් 15%ක් වයස අවු. 55ට අඩු පුද්ගලයන් වෙති.
- ස්ත්‍රී පුරුෂභාවය - ස්ත්‍රීන්ට වඩා පුරුෂයන්ට අන්තසෞත්‍රයේ පිළිකා හට ගැනීමේ හැකියාව තුන් ගුණයකින් වැඩි වේ.
- ජඩරඅන්තසෞත්‍ර ප්‍රතිවාහ රෝගය (gastro esophageal reflux disease (GERD) - බොහෝ පුද්ගලයන්ට පපුවේ මැද කොටසින් පටන්ගන්නා සේ හැඟියන දැවිල්ල හෝ වේදනාව ආදී ප්‍රතිවාහ රෝග ලක්ෂණ හටගනී. එහෙත්, ඇතැම් පුද්ගලයන්ට ප්‍රතිවාහ රෝග තත්ත්වයේදී කිසිදු රෝග ලක්ෂණයක් හට නොගනී.
- දුම්කොළ හා මත්පැන් භාවිතය
- අධික තරබාරුකම
- ලයි වැනි රසායනික ද්‍රව්‍ය අහපසුවීමෙන් පෙවීම ආදිය මගින් අන්තසෞත්‍රයට හානි සිදුවීම
- මානව පැපිලෝමා වෛරස් (PHV) ආසාදනය

පෙනහළු පිළිකා

පෙනහළු පටක තුළ පාලනයකින් තොරව සෛල වර්ධනය වීම පෙනහළු පිළිකාව ලෙස දැක්විය හැකි යි එකී සෛල නිරෝගී පෙනහළු පටක බවට පත් නොවී වේගයෙන් බෙදීමට ලක්වී පිළිකා කාරක ගැටිත්තක් බවට වර්ධනය වේ

පෙනහළු පිළිකා ප්‍රධාන වශයෙන් දෙආකාර වේ. කුඩා සෛල පෙනහළු පිළිකාව (NSCLC) හා කුඩා නොවන සෛල පෙනහළු පිළිකාව (NSCLC) එම පිළිකා දෙවර්ගයයි.

රෝග ලක්ෂණ

නිතර නිතර ඇතිවන කැස්ස
 තදින් හුස්ම ගැනීමේදී, කැස්ස සමඟ හා සිනහසීමේදී ඇතිවන පපුවේ වේදනාව,
 ස්වරහංගය හෙවත් කථාකිරීමේ අපහසුව
 බර අඩුවීම හා කැම අරුවිය, කැස්ස සමඟ ලේ හෝ මලකඩ පැහැති බේටය (කෙළ හෝ සෙම) පිටවීම, හුස්ම ගැනීමේ අපහසුව, වෙහෙසකර හෝ දුර්වල බව දැනීම බ්‍රොන්කයිටිස් හා නියුමෝනියා වැනි ආසාදන නිතර නිතර වැළඳීම, පෙර නොපැවති ඇදුම තත්ත්වයක් හටගැනීම



පිළිකා හටගැනීමේ අවදානම

- දුම්කොළ දුම් පානය
- ඇස්බැසිටෝස් වලට නිරාවරණය වීම
- වෙනත් පිළිකාකාරකයන්ට වැඩපලේදී නිරාවරණය වීම
- පෙනහළු පිළිකා හටගැනීමේ අවදානම වර්ධනය කෙරෙන ඇතැම් වැඩපලවල පවතින අනෙකුත් පිළිකා කාරක ද්‍රව්‍ය
- ඩීසල් විමෝචන
- වායු දූෂණය
- පානීය ජලයේ ආසනික අඩංගු වීම
- පෙනහළු සඳහා මින් පෙර විකිරණ ප්‍රතිකාර සිදුකර තිබීම
- තමාට හෝ තම පවුලේ අවට මින් පෙර පෙනහළු පිළිකා වැළඳී තිබීම

ආර්සනික්, බෙරිලියම්, කැඩ්මියම්, සිලිකා, විනිල් ක්ලෝරයිඩ්, නිකල් සංඝටක, ක්ලෝමියම් සංඝටක, ගල්අඟුරු නිෂ්පාදන, මස්ටඩ් වායුව, හා ක්ලෝරෝමෙතීල් ඊතර ආදියරසායනික හෝ ලවන වර්ග ආසුභනය කිරීම

ඔබ කුමක් කළ යුතු ද?

පෙනහළු පිළිකාවේ බොහෝමයක් රෝග ලක්ෂණ වෙනත් හේතූන් නිසා හටගත් ඒවා විය හැකියි එහෙත්, පිළිකාවක් යයි සැකකළ හැකි කවර හෝ රෝග ලක්ෂණයක් ඔබ සතු නම්, ඔබගේ වෛද්‍යවරයා හමුවීම වැදගත් වේ.

පෙනහළු පිළිකාව සුවකළ නොහැකි තත්ත්වයට වර්ධනය වන තෙක් එහි රෝග ලක්ෂණ ඉස්මතු නොවීමේ හයානක තත්ත්වයක් පවතී එබැවින්, දිගු කලක් පුරා දුම්පානය කරන පෙනහළු පිළිකා හටගැනීමේ අධික අවදානමකින් පසුවන එහෙත් කිසිදු රෝග ලක්ෂණයක් නොපෙන්වන පුද්ගලයන් එවැනි පිළිකාවක් ඇත්දැයි හොඳින් පරීක්ෂාවට ලක්කිරීම වෛද්‍යවරුන් විසින් උනන්දු කරවනු ලැබේ පිළිකාව එහි මුල් අවස්ථාවේදීම හඳුනාගැනීම ඒ සඳහා සාර්ථකව ප්‍රතිකාර කිරීමේ අවස්ථා වැඩි කරයි.

පෙනහළු පිළිකා පරීක්ෂාව සඳහා මාර්ගෝපදේශ

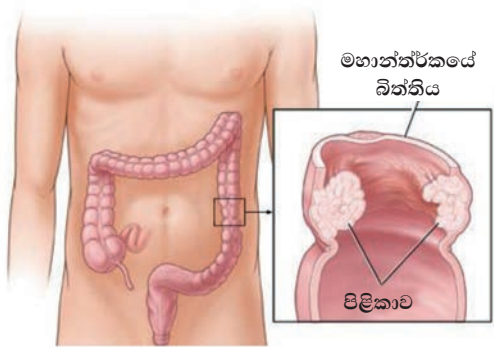
පහත සඳහන් තත්ත්වයන් ඔබට අදාළ වේ නම් ඔබ පෙනහළු පිළිකා පරීක්ෂාවක් සිදුකර ගතයුතු ය:

අවු. 55 හා 80 අතර වයසේ පසුවීම

- සාමාන්‍ය යහපත් සෞඛ්‍යයෙන් පසුවීම
- දිගු කාලයක් පුරා අධිකව දුම්පානය කර තිබීම
- පසුගිය වසර 15ක කාලයක පටන් දුම්පානය කරන්නකු හෝ එම කාලය අතරතුර දුම්පානය නතර කරඇති පුද්ගලයකු වීම.

මහාන්ත්‍රකය හා ගුදමාර්ගය ආශ්‍රිත පිළිකා

මහාන්ත්‍රකය හා ගුදමාර්ගය ආශ්‍රිත පිළිකා යනු මහා අන්ත්‍රකයේ ඇතුළත බිත්තිවල ඉතා බහුලව සිදුවන මාත්සරික වර්ධනයකි. බොහෝමයක් මහාන්ත්‍රයික පිළිකා පොලිප්ස් යනුවෙන් හඳුන්වනු ලබන ඉතා කුඩා වර්ධනයක් මඟින් ආරම්භවේ. එකී පොලිප්ස් සියල්ලම පිළිකා බවට පත් නොවේ.



රෝග ලක්ෂණ

- මළපහ කිරීමේ පුරුදු හෝ මළවල ස්වභාවය වෙනස් වීම
- අසුච්චල ලේ අඩංගු වීම හෝ ගුදයෙන් රුධිරය වහනය වීම
- නිරන්තර වාත වේදනා හා මස් පිඩු පෙරලීම
- පූර්ණ වශයෙන් මළපහවීම සිදුව නැතැයි යන හැඟීම
- හේතුවක් කිව නොහැකි නිරක්තිය
- ගුද මාර්ගයේ / ගුදයේ වේදනාව හෝ ගුද මාර්ගයේ / ගුදයේ ගැටිත්තක් හටගැනීම
- උදරයේ වේදනාව හෝ ඉදිමීම
- බර අඩු වීම

පිළිකා හටගැනීමේ අවදානම

බරවැඩිකම හෝ අධික ස්ථූලතාව, ඇතැම් ආහාර වර්ග, අධික ලෙස දුම් හා මත්පැන් පානය, වයස්ගත වීම, අන්ත්‍රදාහය රෝග ඉතිහාසයක් තිබීම, මහාන්ත්‍රකය හා ගුදමාර්ගය ආශ්‍රිත පිළිකා හෝ ඇඩිනෝමා, පොලිප්ස් රෝගය සහිත පවුල්, ඉතිහාසයක් තිබීමදෙවන බාණ්ඩයේ දියවැඩියා වෙන් පෙළීම

ඔබ කුමක් කළ යුතු ද?

මෙම පිළිකා තත්වයේ මුල් අවස්ථාවලදී බොහෝවිට කිසිදු රෝග ලක්ෂණයක් නොපෙන්වන අතර මෙම රෝග ලක්ෂණ පෙන්නුම් කරන සියල්ලන්ම මෙම මහාන්ත්‍රයික පිළිකා තත්වයෙන් නොපෙළෙන බවද මෙහිදී සැලකිල්ලට ගතයුතු ය. ඇතැම් රෝගී තත්වයන් හා යම් ඖෂධ වර්ග සඳහා ලබාගත යුතු ආහාර වර්ග අනුවද එවැනි රෝග ලක්ෂණ මතු විය හැකියි සති දෙකකටවැඩි කාලයක් මෙවැනි රෝග ලක්ෂණවලින් පීඩාවිදී නම්, ඔබගේ වෛද්‍යවරයා හමුවී කරුණු දැනගන්න.

සෑම කාන්තාවක හා පිරිමියකුම සිය වයස අවු 50 ඉක්මවූ විට මහාන්ත්‍රයික පිළිකා හටගැනීමේ අධික අවදානමකට මුහුණ දෙන අතර, පහත සඳහන් කවර හෝ එක් පරීක්ෂාවක් ඔවුන් විසින් සිදුකරගත යුතුම ය.

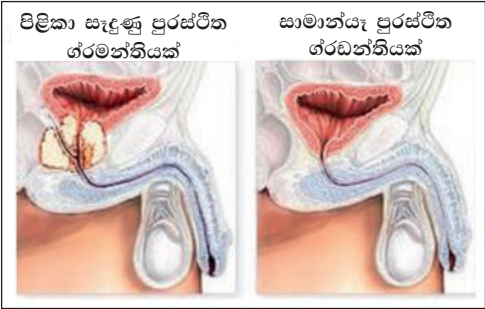
පොලිපස් හා පිළිකා ඇති බව හඳුනාගැනීමට සිදුකරන පරීක්ෂණ.

- සෑම වර්ෂ පහකට වරක් නමායිලී සිග්මාඩොයිස්කොපි පරීක්ෂාව.
- සෑම වර්ෂ 10කට වරක් කොලොනොස්කොපි පරීක්ෂාව.
- සෑම වර්ෂ පහකට වරක් ද්විත්ව පිළිසැසඳුම් බේරියම් වස්ති (Double-contrast Barium enema) පරීක්ෂාව.
- සෑම වර්ෂ පහකට වරක් සීටී කොලොනොග්‍රැෆි පරීක්ෂාව



පුරස්ථිත ග්‍රන්ථියේ හටගන්නා පිළිකා

පුරස්ථිතය පුරුෂ ප්‍රජනන පද්ධතියේ එක් ග්‍රන්ථියකි. එබැවින්, එහි පිළිකා තත්ත්වයන් හටගැනීම පුරුෂයන්ට පමණක් සීමාවූවකි. වෝල්නට් ගෙඩියක ප්‍රමාණයෙන් යුතු පුරුස්ථිත ග්‍රන්ථිය මුත්‍රාශයට පහළින් මුත්‍රාශයේ සිට මුත්‍රා රැගෙනයන මුත්‍රවාහිනියේ ඉහළ කොටසින් වටවී පිහිටා තිබේ පුරස්ථිත ග්‍රන්ථියේ සෛල පාලනයකින් තොරව වර්ධනය වීමෙන් පුරස්ථිත ග්‍රන්ථියේ පිළිකා හටගනී.



රෝග ලක්ෂණ

අඩු හෝ දුර්වල මුත්‍රා ප්‍රවාහය හෝ රාත්‍රී කාලය විශේෂකොට, බොහෝ වාර ගණනක් මුත්‍රා කිරීමේ අවශ්‍යතාව ආදිය ඇතුළත් මුත්‍රා කිරීමේ ගැටලු මුත්‍රාවල හෝ ශුක්‍රධාතුවල රුධිරය අඩංගු වීම ලිංගය ප්‍රාණවත්වීමේ ගැටලු (erectile dysfunction) තුනටියේ, කොන්දේ, පපුවේ හෝ වෙනත් ස්ථානයක වේදනාව අත් පා හිරිවැටීම හෝ දුර්වලවීම

පිළිකා හටගැනීමේ අවදානම

- වයස - අවු. 40ට අඩු තරුණයන් අතර පුරස්ථිත ග්‍රන්ථියේ පිළිකා ඉතා විරලවන නමුත්, එම පිළිකා තත්ත්වය වර්ධනය වීමේ අවස්ථා වයස අවු. 50 ඉක්මවූ පසු වේගයෙන් වැඩි වේ පුරස්ථිත ග්‍රන්ථියේ පිළිකා සෑදුණු පුද්ගලයන් 10 දෙනෙකුගෙන් 6 දෙනෙකුම වයස අවු. 65 ඉක්මවූ පිරිමින් වේ.
- පවුලේ රෝග ඉතිහාසය
- රසායනික ද්‍රව්‍ය වලට නිරාවරණය වීම.

ඔබ කුමක් කළ යුතු ද?

මෙම රෝග ලක්ෂණ පුරස්ථිත ග්‍රන්තියේ පිළිකා හේතුවෙන් මෙන්ම වෙනත් හේතූන් නිසාද බොහෝවිට හටගත හැකි යි කෙසේවුවද, මෙම රෝග ලක්ෂණ කවරක් හෝ පවතිනම් ඒ සඳහා හේතුවූ කරුණ හඳුනාගැනීමටත්, අවශ්‍ය වෙනොත් ප්‍රතිකාර ලබාගැනීමටත් ඔබගේ වෛද්‍යවරයා හමුවී කරුණු විමසීම වැදගත් වේ.

පුරස්ථිත ග්‍රන්තියේ පිළිකාවල මුල් අවධියේදී සාමාන්‍යයෙන් රෝග ලක්ෂණ ප්‍රකට නොවේ. ඇතැම් සංකීර්ණ පුරස්ථිත ග්‍රන්තියේ පිළිකා රෝග ලක්ෂණ පෙන්වයි. එබැවින්, ඔබට වදඳෙන රෝග ලක්ෂණ පවතී නම්, ඔබගේ වෛද්‍යවරයා හමුවීම වැදගත් වේ.

පුරස්ථිත ග්‍රන්තියේ පිළිකාවලට (ජානමය නැඹුරුවක් සහිත හෝ පවුල් ඉතිහාසයක් සහිත) ඉහළ අවදානම් කාණ්ඩයේ පසුවන පුරුෂයන් විසින් ඔවුන් වයස අවු 40 ඉක්මවූ පසු මෙම පිළිකා පරීක්ෂාව සිදු කිරීම ආරම්භ කළ යුතු ය.

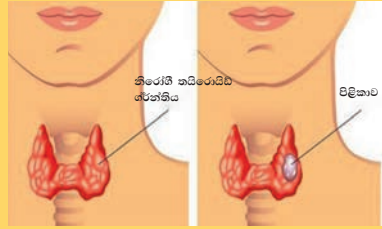


තයි‍රොයිඩ් ග්‍රන්ථිය ආශ්‍රිත පිළිකා

තයි‍රොයිඩ් ග්‍රන්ථිය ඔබගේ බෙල්ලේ ඉදිරිපස පිහිටි සමනලයකුගේ හැඩයගත් වැදගත් ග්‍රන්ථියකි. ඔබගේ ශරීරයේ වර්ධනය සහ ශරීරය තුළ රසායනික ප්‍රතික්‍රියා අනුපාතය නියාමනය කෙරෙන හෝමෝන එහි නිෂ්පාදනය වේ. තයි‍රොයිඩ් ග්‍රන්ථියේ අසාමාන්‍ය ලෙස සෛල වර්ධනය වීම මඟින් තයි‍රොයිඩ් ග්‍රන්ථිය ආශ්‍රිත පිළිකා හටගනී.

රෝග ලක්ෂණ

- බෙල්ලේ වර්ධනය වන වේදනාවක් නොමැති ගැටිත්තක් හෝ ඉදිමීමක්
- සති කිහිපයකට වඩා පවතින හේතුවක් කිව නොහැකි කථා කිරීමේ අපහසුව
- උගුර ආසාදනය වීම හෝ ගිලීමේ අපහසුතාව බෙල්ලේ අන් කවර හෝ තැනෙක ඇති ගැටිත්තක්



පිළිකා හටගැනීමේ අවදානම

- ස්ත්‍රී පුරුෂභාවය - ස්ත්‍රීන්ට මෙම පිළිකා හටගැනීමේ හැකියාව පිරිමින්ට වඩා තුන් ගුණයකින් වැඩි වේ
- වයස - මෙම පිළිකා තත්ත්වය කවර හෝ වයසකදී වුව හටගත හැකි වුවද වයස අවු. 40 -50 අතර පසුවන කාන්තාවන්ට හා අවු 60-70 අතර පසුවන පිරිමින්ට පිළිකාව හටගැනීමේ වැඩි අවදානමක් පවතී
- පවුලේ රෝග ඉතිහාසය
- වර්ධන හෝමෝන අධික මට්ටම
- කැම වෙලේ අයඩින් අඩුවීම
- ඇතැම් වෛද්‍ය ප්‍රතිකාර සඳහා භාවිත කරන විකිරණ ආදියේදී විකිරණවලට නිරාවරණය වීම

ඔබ කුමක් කළ යුතු ද?

තයි‍රොයිඩ් ග්‍රන්ථිය ආශ්‍රිත පිළිකා බොහෝමයක් ඒවායේ මුල් අවස්ථාවන්වලදීම හඳුනාගත හැකි වන අතර, ඒ සඳහා සාර්ථකව ප්‍රතිකාර කිරීමට එය මහෝපකාරී වේ. මෙහි දක්වා ඇති රෝග ලක්ෂණ කිසිවක් ඔබ සතුවේ නම්, ඔබගේ වෛද්‍යවරයා හමුවී සාකච්ඡා කරන්න. මෙම රෝග ලක්ෂණ සෑම විටම පාහේ තයි‍රොයිඩ් ග්‍රන්ථිය ආශ්‍රිත පිළිකා මඟින් පමණක් ඇතිවන රෝගලක්ෂණ නොවන බව මෙහිදී සැලකිල්ලට ගතයුතු කරුණකි.

තයි‍රොයිඩ් ග්‍රන්ථිය ආශ්‍රිත පිළිකා වේලාසනින් හඳුනාගැනීම සඳහා නිර්දේශිත පරීක්ෂණයක් නොමැත. ඔබගේ බෙල්ල ආශ්‍රිතව යම් ගැටිත්තක් හෝ අසාමාන්‍ය වර්ධනයක් ඇත්දැයි සැකහැර දැනගැනීමට වර්ෂයකට දෙවරක් ඔබගේ බෙල්ල ආශ්‍රිත ප්‍රදේශය පරීක්ෂාකර ගන්නා ලෙස පොදුවේ ඔබට උපදෙස් දෙනු ලැබේ.

පිළිකා පාලනය කරගමු

මුල් අවධියේදීම පිළිකාව හඳුනාගෙන, ඊට ප්‍රතිකාර කිරීම මඟින් ඔබගේ ජීවිතය ආරක්ෂා කරගත හැකි වේ.

බෙහෝදුරට පැතිරීමට අවස්ථාව ලබානොදී මුල් අවස්ථාවේදීම හඳුනාගන්නා පිළිකා සඳහා සාර්ථකව ප්‍රතිකාර ලබාදීමේ වැඩි අවස්ථාක් උදාවේ. පිළිකාව පැතිර ඇත්නම්, ප්‍රතිකාර කිරීම වඩාත් දුෂ්කරවන අතර රෝගියාගේ දිවි රැකගැනීමේ අවස්ථාව බොහෝදුරට හීනවී යයි.

පිළිකා වර්ගය හා විශේෂඥ ප්‍රතිකාර සේවාව අනුව ශ්‍රී ලංකාවේ පිහිටි පිළිකා ප්‍රතිකාර මධ්‍යස්ථාන

- ජාතික පිළිකා ආයතනය, පිළිකා රෝහල පාර, මහරගම.
- තෙලිප්පිලායි ට්‍රේල් පිළිකා රෝහල, තෙලිප්පිලායි, යාපනය.
- මහනුවර ශික්ෂණ රෝහල
- ජාතික පිළිකා කලින් හඳුනාගැනීමේ මධ්‍යස්ථානය, සෞඛ්‍ය අමාත්‍යාංශය, ඇල්විටිගල මාවත, කොළඹ 05.
- ලංකා හොස්පිටල්, 578, ඇල්විටිගල මාවත, කොළඹ සෙලින්කෝ දියවැඩියා මධ්‍යස්ථානය. අංක. 60, පාර්ක් පාර, කොළඹ 02.
- කරපිටිය පිළිකා රෝහල, මාඉටිපේ, ගාල්ල.
- බදුල්ල පළාත් මහ රෝහලේ පිළිකා මධ්‍යස්ථානය, පළාත් මහ රෝහල, බදුල්ල.

අපගේ ශරීරයේ සිදුවන වෙනස්කම් පිළිබඳව දැනුවත්ව සිටීමත් එම වෙනස්කම් පිළිබඳව කඩිනමින් වෛද්‍යවරයාට වාර්තා කිරීමත් වැදගත් වේ. අනෙකුත් රෝගවලදී මෙන්ම පිළිකා රෝගය සඳහා ද ප්‍රතිකාර ඇති බව මෙහිදී සිත්හි තබාගත යුතු කරුණ කී පිළිකා හටගැනීමේ අවදානම් පිළිබඳව දැනුවත් වී, රෝග ලක්ෂණ කලින්ම හඳුනාගැනීමට නොපමාව ක්‍රියා කරන්න.

ඇතැම් වර්ගවල පිළිකා හටගැනීමේ ඉහළ අවදානමක් ඔබ සතුවේ නම්, (ජානමය නැඹුරුව, පවුලේ රෝග ඉතිහාසය) ඔබට රෝග ලක්ෂණ මෙතෙක් මතුව නැතත් පරීක්ෂාවක් කරවා ගැනීම ඉතා වැදගත් වේ.

රෝගී සත්කාරය

පිළිකා රෝගියකුට සත්කාරකොට, රැකබලා ගැනීම අනිශ්චය දුෂ්කර කාර්යයක් සේ මූලදී පෙනීයා හැකිය.

පිළිකාවෙන් පීඩාවිඳින ඔබගේ ආදරණියයන්ට ඔබට වඩාත් හොඳින් සහාය වියහැකි ආකාරය පිළිබඳව අපි ඔබට උපදෙස් ලබාදීමට කැමැත්තෙමු. එක් එක් පුද්ගලයාගේ අවශ්‍යතා මත පදනම්ව, පහත සඳහන් විවිධ වූ කවර හෝ ආකාරයකින් සහයෝගය ලබාදීමට ඔබට හැකියාව ඇත:

- රෝගියාගේ සිත සනසන ආකාරයෙන් රෝගියා දිරිගන්වමින් සහයෝගය ලබාදීම
- වෛද්‍ය ප්‍රතිකාර ලබාදී රෝගියා රැකබලා ගැනීමෙන් සහාය වීම
- මූල්‍යමය වශයෙන් සහ රක්ෂණ ගැටලු සම්බන්ධයෙන් සහාය වීම
- රෝගියා සහ වෛද්‍ය සත්කාර කණ්ඩායම අතර සන්නිවේදනය පහසුකරවන්නෙකු සේ ක්‍රියාකරමින් සහාය වීම

රෝගියා රැකබලාගැනීමේ කණ්ඩායමේ ප්‍රධානියා ඔබ නම්, තම කණ්ඩායමේ එක් එක් සාමාජිකයාට සිය අත්දැකීම්, මතවාද, ගැටලු හා සංවේදී අදහස් ඉදිරිපත් කිරීමට සහාය වන්නී එසේම, පිළිකාවෙන් පෙළෙන තැනැත්තාට හැකියාව ඇත්නම්, එම සියලු සාකච්ඡාවලදී හා තීරණගැනීමේදී එම තැනැත්තාට විශේෂ කාර්යභාරයක් පැවරෙන බවට වගබලා ගන්නී සිය වෛද්‍ය සත්කාර ක්‍රියාවලිය තුළ තමන් වැදගත් සාමාජිකයකු බව පිළිකාවෙන් පෙළෙන තැනැත්තාට හැඟී මක් ඇතිවීම ඉතා වැදගත් වේ.

සූදානමින් සිටින්නී සූදානම් වී සිටීම යන්නෙන්, අවසන් මෙහෙයේ සිදුවන හදිසි තත්ත්වයන් මඟහරවා ගැනීම සඳහා හැකිතාක් දුරට සියලු කටයුතු පිළිබඳව විමසිල්මන්වී අවශ්‍ය සියලු සැලසුම් කටයුතු ඉටු කිරීම අදහස් වේ. එමඟින්, යම් පාලනයක් හා විධිමත් බවක් ඇති බවට හැඟීමක් ද ඇතිවනු ඇත.

ගැටලු විසඳන්නෙකු බවට පත්වන්නී ඉතා යහපත් ගැටලු විසඳන්නෙකු බවට පත්වීමට ගැටලු හඳුනාගන්න, අවශ්‍ය කුමක්දැයි සොයා ගන්න, එය ක්‍රියාවට නගන්න. අන් අයගෙන් උපදෙස් හා සහයෝගය ඉල්ලා සිටීමට බිය නොවන්න. ඔබටත් ඔබගේ රැකවරණය ලබන රෝගියාටත් වඩාත් හොඳින් ගැලපෙන නිර්මාණශීලී විසඳුම් සොයායන්න.

නිතරම ධනාත්මකව සිටීමට උත්සාහ කරන්න. ඔබ සතුව හැමවිට ධනාත්මක ආකල්පයක් තිබීම ඔබ කරන සෑම කටයුත්තකම සාර්ථකභාවයට හේතුවනු ඇත. ඔබට කුමක් සිදුවිය හැකිද යන්න පිළිබඳව පාලනය ඔබ සතු නොවිය හැකි වුවද, ඊට ප්‍රතිචාර දක්වන ආකාරය ඔබට වෙනස්කළ හැකි ය.

පිළිකාවෙන් පෙළෙන තැනැත්තාගේ චිත්ත අභ්‍යන්තරයේ යහපත් සිතිවිලි ඇතිවන පරිදි කරුණාවෙන් රැකබලා ගැනීම:

සන්නිවේදනය - රෝගී සත්කාර සලසන්නකුගේ වඩාත් වැදගත් කාරයභාරය වන්නේ පිළිකාවෙන් පෙළෙන තැනැත්තා සමඟ විවෘතව කථාබහ කිරීමයි.

බරපතල ලෙස රෝගාතුරවී සිටින තැනැත්තකුගේ සීමාවන් අවබෝධ කරගන්න - සුළු මොහොතකට පෙර කීමෝ ප්‍රතිකාරය ලබාදී සිටින රෝගියකු වෙනුවෙන් ඔබ වෙහෙසවී පිළියෙල කළ ආහාරය රසවිඳීමට එම රෝගියාට නොහැකි විය හැකියි නැතහොත්, රෝගියකු සැනසීමට ඔබ ඉටුකරන සුළු සුළු දෑ පිළිබඳව වේදනානාශක ඖෂධ ලබාදී සිටින රෝගියකුගේ අවධානය යොමු නොවී තිබිය හැකි ය.

විනෝදාස්වාදය හෝ යම් අරුතක් ගැබ්ව ඇති ක්‍රියාකාරකම්වලට පිළිකා රෝගියා සම්බන්ධකර ගන්න - පිළිකා රෝගියා සෙසු ලෝකය සමඟ සම්බන්ධව සිටීමත්, තමන් සාමාන්‍ය අයෙක්ය යන හැඟීම හැම විමට රෝගියා සතුටීමත් වැදගත්වන බැවින් ඒ සඳහා රෝගියාට සහාය වන්න.

පිළිකා හටගැනීමට ඇති අවදානම අවම කරගන්න

ඔබගේ සෞඛ්‍ය පිළිබඳව පාලනයක් ඇතිකර ගන්න එමඟින්, පිළිකා හටගැනීමට ඇති අවදානම අවමකර ගන්න. සෞඛ්‍ය සම්පන්න හා ක්‍රියාශීලී ජීවන රටාවක් අනුගමනය කිරීම තුළින් ඔබට පිළිකා පමණක් නොව, වෙනත් රෝග ගණනාවක් හටගැනීමේ අවදානම පහව යනු ඇත. ඔබගේ ශරීරය පිළිබඳව සැලකිලිමත් වීම මෙන්ම ඊට අවශ්‍ය පෝෂණය ලබාදීමත් ඉතා වැදගත් වේ අප නොසිතන අරුම පුදුම දේ කිරීමට හැකියාව අපගේ ශරීරය සතුව ඇති අතර, හැකි උපරිම අයුරින් අපගේ ශරීරය හොඳින් රැකබලා ගැනීමට අපි ක්‍රියාකළ යුතු ය.

වැඩි වශයෙන් අධ්‍යයනයට භාජනය වූ, පිළිකා හටගැනීමට ඇති අවදානම් තත්ත්වයන් වශයෙන් හඳුනාගත් හෝ සැකකරන අවදානම් කිහිපයක් පහත ලැයිස්තුවේ දක්වා ඇත. එම තත්ත්වයන්ට නිරාවරණය වීම හැකිතාක් අවම කිරීම තුළින් ඇතැම් පිළිකා හටගැනීමට ඇති අවදානම් සහගත තත්ත්වයන් පහව යනු ඇත:

- සියලු ආකාර දුම්කොළ භාවිතයෙන් වැළකී සිටින්න
- සෞඛ්‍ය සම්පන්න ශරීර බර ප්‍රමාණය ඇතිකර ගෙන එය අඛණ්ඩව පවත්වා ගන්න.

- නිරන්තරයෙන් ශාරීරික ක්‍රියාකාරකම්වල යෙදෙන්න
- පලතුරු හා එළවළු බහුල වශයෙන් එක්කරගත් නිරෝගී ආහාර වේලක් අරගන්න
- (ඔබ මත්මැන් පානය කරන්නේ නම්) පානය කරන ප්‍රමාණය සීමා කරන්න
- ඔබගේ සම ආරක්ෂා කරගන්න, සම ආරක්ෂා කරන ආලේපයක් භාවිත කරන්න
- ඔබ පිළිබඳවත්, ඔබගේ පවුලේ රෝග ඉතිහාසය පිළිබඳවත්, ඔබට ඇති අවදානම් පිළිබඳවත් දැනුවත් වන්න
- නිරන්තර වෛද්‍ය පරීක්ෂා කිරීම් හා පිළිකා පරීක්ෂණ සිදුකර ගන්න

පරිශීලනය:

- <http://www.nhs.uk>
- <http://www.cancer.org>
- <http://www.cancerresearchuk.org>
- <http://www.oralcancerfoundation.org>
- <https://qap.sdsu.edu/screening/cervicalcancer/facts.html>
- <http://www.endocrineweb.com/guides/thyroid-cancer/thyroid-cancer-symptoms-possible-causes-risk-factors>

වගකීම අත්හැරීමේ ප්‍රකාශය

මෙම පත්‍රිකාවේ සඳහන් කරුණු තොරතුරු මූලාශ්‍රයක් ලෙස භාවිතයට ගැනීම සඳහා පමණි එම තොරතුරු කවර හෝ රෝග විනිශ්චය හෝ ප්‍රතිකාර කාර්යයක් සඳහා භාවිත නොකළ යුතු ය. ප්‍රතිකාර පිළිබඳව තීරණය කිරීමේදී හෝ නිශ්චිත රෝග තත්ත්වයක් සම්බන්ධයෙන් උපදෙස් ලබා දීමට පෙර කරුණාකර ඔබගේ වෛද්‍යවරයා විමසන්න. මෙම පත්‍රිකාවේ සඳහන් තොරතුරු පිළිබඳව විශ්වාසය තබා ඔබ ක්‍රියාකිරීම හේතුවෙන් සිදුවිය හැකි කවර හෝ හානි, අලාභ, අනර්ථ හෝ ආධිනතා කිසිවක් සම්බන්ධයෙන් වගකීම සැකදමවී දෛ සැමරටැ ඔරමළ (යම්ර්බළැ) බසපසළැ සමාගම මෙයින් ප්‍රකාශිතවම අත්හරිනු ලැබේ මෙහි සඳහන් කවර හෝ පරීක්ෂාවක්, ප්‍රතිකාරයක් හෝ කාර්ය පටිපාටියක් සැකදමවී දෛ සැමරටැ ඔරමළ (යම්ර්බළැ) බසපසළැ විසින් නිශ්චිතවම අනුමත කිරීමක් සිදු නොකරනු ලැබේ.



Trail සඳහා ආධාර කළ හැක්කේ කෙසේද ?

ගාල්ලේ පිළිකා ප්‍රතිකාර මධ්‍යස්ථානය ඉදිකිරීමට
සහයෝගය දැක්වන ට්‍රේල් 2016

මුදල් ආධාර

මුදලින් Visa හෝ Master කාඩ් පතෙන්
www.trailsl.com
හරහා සෘජු බැරකිරීමකින්

අපගේ බැංකු ගිණුමට තැන්පත් කිරීමෙන් :
Colours of Courage Trust (Guarantee) Limited
ගිණුම් අංකය : 003010491671
හැටන් නැෂනල් බැංකුව
ශාඛාව: ප්‍රධාන කාර්යාලය - ටී.බී ජායා මාවත,
කොළඹ 10

වෙක් පත් / බැංකු අණකරය :
Colours of Courage Trust (Guarantee) Limited
ආදායකයාගේ නමට ලියන ලද වෙක්පත්
ලියාපදිංචි තැපෑලෙන්
රසික ශ්‍රී ලාල් / ශ්‍රීමි හසිමි
MAS innovation (Pvt) Ltd
නො: 50, ෆොස්ටර් පටුමග, කොළඹ 10,
ශ්‍රී ලංකාව යන ලිපිනයට එවීමෙන්

**රෝහලට
අවශ්‍ය
උපකරණ
ලබාදීමෙන්
දායකවීම**

			
ගඩොල් කැටයක්	සීමෙන්ති උරයක්	ආදන් ඒකකයක්	ශල්‍යාගාරයක්

රෝහලට අවශ්‍ය උපකරණ ලබා දීමට පිවිසෙන්න
[https : trailsl.com / equipment - donation](https://trailsl.com/equipment-donation)



EXPRESS NEWSPAPERS (CEYLON) (PVT) LTD.

Website: www.encl.lk ; e-mail: info@expressnewspapers.lk



TRAIL තරණය යනු ශ්‍රී ලංකාවේ පිළිකා ප්‍රතිකාර පහසුකම්
සංවර්ධනය කිරීම සඳහා අරමුදල් රැස්කිරීම අරමුණු
කරගත් පාද වාරිකාසන්නාපය කි.

එය දිවයින පුරා විසිරී සිටින සියලු ජන කොටස් අතර සමගිය
වර්ධනය කිරීම සඳහා දරනු ලබන ප්‍රයත්නයක් ද වනු ඇත.

Walk, Unite, Heal (පියනගමු, සමගිවෙමු, සුවපත් කරමු)